

Dan weet u het exact.



**S&W
Bouwkundig
Ingenieurs**

Gildeweg 39a
4383 NJ Vlissingen
085 - 130 85 20
info@s-w.nl
KVK: 22037535

www.s-w.nl

Rapportage Bouwbesluittoetsingen

Nieuwbouw recreatiewoning Laone 23a/
Jonkersweegje

Projectnr: 2220759
Datum: 15-09-2025
Versie: 2.0
Contactpersoon: J. Bakker



BRANDVEILIGHEID



METINGEN



BOUWFYSICA



AKOESTIEK



ENERGIE & MILIEU

Inhoudsopgave

1.	Inleiding.....	3
1.1	Projectomschrijving.....	3
1.2	Gebruiksfuncties.....	3
1.3	Gebruikte gegevens.....	3
1.4	Afkorting en symbolen	3
1.5	Aantal personen.....	3
2.	Oppervlakten en afmetingen.....	4
2.1	Verblijfsgebieden en verblijfsruimten	4
2.2	Toiletruimten	5
2.3	Badruimten.....	5
3.	Ventilatie	6
3.1	Luchtverversing.....	6
I.	Bijlage “Afkorting”	I
II.	Bijlage “Oppervlakten en afmetingen, daglicht, ventilatie en spuiventilatie”	II

1. Inleiding

1.1 Projectomschrijving

In opdracht van Erik van den Bos Architect B.V. is door S&W Bouwkundig Ingenieurs een toetsing opgesteld voor de nieuwbouw van een recreatiewoning te Renesse.

In deze toetsing zijn de volgende onderdelen getoetst aan de eisen van het Bouwbesluit 2012:

- Oppervlakten en afmetingen van ruimten;
- Ventilatie.

1.2 Gebruiksfuncties

Het bouwplan omvat de volgende gebruiksfuncties:

- Logiesfunctie.

Een indeling van de gebruiksfuncties is weergegeven in bijlage II.

1.3 Gebruikte gegevens

De toetsingen zijn gebaseerd op onderstaande gegevens verstrekt door Erik van den Bos Architect B.V.:

- Set digitale tekeningen (plattegronden, aanzichten en doorsneden). Ontvangen d.d. 15-09-2025.

1.4 Afkortingen en symbolen

In de toetsingen worden verschillende afkortingen en symbolen gebruikt. Deze zijn weergegeven in de bijlagen.

1.5 Aantal personen

1. In een bouwwerk of gedeelte daarvan zijn niet meer personen aanwezig dan het aantal personen waarvoor het bouwwerk of gedeelte daarvan overeenkomstig dit besluit is bestemd.
2. Bij een aanvraag om vergunning voor het bouwen wordt uitgegaan van een bezetting in personen per m² verblijfsgebied, die niet lager is dan de in tabel 1.2 aangegeven bezetting.

Tabel 1.2: Minimale bezetting volgens artikel 1.2 lid 2.

Gebruiksfunctie	Ten minste aan te houden aantal personen per m ² verblijfsgebied
Woonfunctie	nvt
Bijeenkomstfunctie	
a. voor het aanschouwen van sport	0,3
b. andere bijeenkomstfunctie	0,125
Celfunctie	
a. voor bezoekers	0,125
b. andere celfunctie	0,05
Gezondheidszorgfunctie	
a. met bedgebied	0,125
b. andere gezondheidszorgfunctie	0,05
Industriefunctie	nvt
Kantoorfunctie	0,05
Logiesfunctie	0,05
Onderwijsfunctie	0,125
Sportfunctie	nvt
Winkelfunctie	nvt
Overige gebruiksfunctie	nvt

Toetsing

Het aantal personen, zoals aangegeven in de verdere toetsingen, voldoet aan bovengenoemde minimale bezetting. De maximale bezetting volgens artikel 7.13 wordt niet overschreden.

2. Oppervlakten en afmetingen

Voor een te bouwen bouwwerk stelt het Bouwbesluit eisen aan de aanwezigheid en afmetingen van bepaalde ruimten, zodat de voor de gebruiksfunctie kenmerkende activiteiten kunnen plaatsvinden.

Bij de toetsing van de oppervlakten en afmetingen worden de volgende ruimten getoetst:

- Verblijfsgebieden en verblijfsruimten;
- Toiletruimten;
- Badruimten.

In de volgende paragrafen worden de bouwbesluitartikelen van de betreffende toetsingen weergegeven en wordt de toetsing toegelicht.

2.1 Verblijfsgebieden en verblijfsruimten

Bouwbesluit 2012 afdeling 4.1

Artikel 4.2 Aanwezigheid:

1. Een woonfunctie heeft ten minste de in tabel 4.1 aangegeven vloeroppervlakte, aan niet-gemeenschappelijk verblijfsgebied.
2. Ten minste 55% van de gebruiksoppervlakte van een gebruiksfunctie is verblijfsgebied.

Artikel 4.3 Afmetingen van verblijfsgebied en verblijfsruimte:

1. Een verblijfsgebied heeft ten minste de in tabel 4.1 aangegeven vloeroppervlakte.
2. Een verblijfsgebied heeft ten minste de in tabel 4.1 aangegeven breedte.
3. Een verblijfsruimte heeft een breedte van ten minste 1,8 m.
4. In ten minste een verblijfsgebied ligt een verblijfsruimte met een vloeroppervlakte van ten minste 11 m² bij een breedte van ten minste 3 m.
5. In afwijking van het eerste en tweede lid heeft een verblijfsgebied in een toegankelijkheidssector een verblijfsruimte met een vloeroppervlakte van ten minste 14 m² bij een breedte van ten minste 3,2 m
6. Een verblijfsgebied en een verblijfsruimte hebben ten minste de in tabel 4.1 aangegeven hoogte boven de vloer.

Toetsing

De afmetingen van de verblijfsruimten en verblijfsgebieden en het gerealiseerde percentage verblijfsgebied voldoen aan de gestelde eisen.

De toetsing van de ruimten en de indeling van de verblijfsgebieden zijn volledig weergegeven in bijlage II.

2.2 Toiletruimten

Bouwbesluit 2012 afdeling 4.2

Artikel 4.9 Aanwezigheid:

1. Een gebruiksfunctie heeft ten minste het in tabel 4.8 aangegeven aantal toiletruimten.
2. Op een toiletruimte zijn niet meer dan vijf woonfuncties aangewezen. Op een dergelijke toiletruimte zijn uitsluitend woonfuncties of een nevenfunctie daarvan aangewezen.
3. Op een toiletruimte zijn niet meer dan 30 personen aangewezen.
4. In afwijking van het eerste lid kan met een toiletruimte worden volstaan, indien op die toiletruimte niet meer dan 15 personen zijn aangewezen.
5. Op een toiletruimte zijn niet meer dan zes logiesverblijven aangewezen.

Artikel 4.11 Afmetingen:

1. Een toiletruimte als bedoeld in artikel 4.9, heeft een vloeroppervlakte van ten minste 0,9 m x 1,2 m.
2. In afwijking van het eerste lid heeft een integraal toegankelijke toiletruimte een vloeroppervlakte van ten minste 1,65 m x 2,2 m.
3. Een vloeroppervlakte als bedoeld in het eerste en tweede lid heeft boven die vloer ten minste de in tabel 4.8 aangegeven hoogte.

Toetsing

Het aantal toiletruimten en de afmetingen daarvan voldoen aan de gestelde eisen, zie bijlage II.

2.3 Badruimten

Bouwbesluit 2012 afdeling 4.3

Artikel 4.18 Aanwezigheid:

Een gebruiksfunctie heeft ten minste een badruimte.

Artikel 4.19 Afmetingen:

1. Een badruimte als bedoeld in artikel 4.18 heeft een vloeroppervlakte van ten minste 1,6 m² en een breedte van ten minste 0,8 m.
2. Een badruimte als bedoeld in artikel 4.18 die is samengevoegd met een toiletruimte als bedoeld in artikel 4.9 heeft een vloeroppervlakte van ten minste 2,2 m² en een breedte van ten minste 0,9 m.
3. Een integraal toegankelijke badruimte heeft een vloeroppervlakte van ten minste 1,6 m x 1,8 m.
4. Een integraal toegankelijke badruimte die is samengevoegd met een toiletruimte heeft een vloeroppervlakte van ten minste 2,2 m x 2,2 m.
5. Een vloeroppervlakte als bedoeld in het eerste tot en met vierde lid, heeft boven die vloer ten minste de in tabel 4.17 aangegeven hoogte.
6. Het eerste en tweede lid zijn niet van toepassing op een badruimte in een cel.

Toetsing

Het aantal badruimten en de afmetingen daarvan voldoen aan de gestelde eisen, zie bijlage II.

3. Ventilatie

Een te bouwen bouwwerk heeft een zodanige voorziening voor luchtverversing dat het ontstaan van een voor de gezondheid nadelige kwaliteit van de binnenlucht wordt voorkomen.

In de onderstaande paragraaf worden de bouwbesluitartikelen van de betreffende toetsingen weergegeven en vervolgens wordt de toetsing toegelicht.

3.1 Luchtverversing

Bouwbesluit 2012 afdeling 3.6

Artikel 3.29 Luchtverversing verblijfsgebied, verblijfsruimte, toiletruimte en badruimte:

1. Een verblijfsgebied heeft een voorziening voor luchtverversing met een volgens NEN 1087 bepaalde capaciteit van ten minste $0,9 \text{ dm}^3/\text{s}$ per m^2 vloeroppervlakte met een minimum van $7 \text{ dm}^3/\text{s}$.
2. Een verblijfsruimte heeft een voorziening voor luchtverversing met een volgens NEN 1087 bepaalde capaciteit van ten minste $0,7 \text{ dm}^3/\text{s}$ per m^2 vloeroppervlakte met een minimum van $7 \text{ dm}^3/\text{s}$.
3. Een verblijfsgebied en een verblijfsruimte heeft een voorziening voor luchtverversing met een volgens NEN 1087 bepaalde capaciteit van ten minste de in tabel 3.28 aangegeven capaciteit per persoon.
4. Onverminderd het eerste tot en met derde lid heeft een verblijfsgebied of een verblijfsruimte, met een opstelplaats voor een kooktoestel als bedoeld in artikel 4.38 een voorziening voor luchtverversing met een volgens NEN 1087 bepaalde capaciteit van ten minste $21 \text{ dm}^3/\text{s}$.
5. Een voorziening voor luchtverversing voor meer dan een verblijfsgebied heeft een capaciteit die niet kleiner is dan de hoogste waarde die volgens het eerste en derde lid geldt voor elk afzonderlijk verblijfsgebied. In aanvulling daarop is de capaciteit niet kleiner dan 70% van de som van de waarden die volgens het eerste, derde en vierde lid gelden voor de op die voorziening aangewezen verblijfsgebieden.
6. Een toiletruimte heeft een voorziening voor luchtverversing met een capaciteit van ten minste $7 \text{ dm}^3/\text{s}$, bepaald volgens NEN 1087.
7. Een badruimte heeft een voorziening voor luchtverversing met een capaciteit van ten minste $14 \text{ dm}^3/\text{s}$, bepaald volgens NEN 1087.

Tabel 3.28: Ventilatiecapaciteiten volgens artikel 3.29 lid 3.

Gebruiksfunctie	dm^3/s per persoon
Bijeenkomstfunctie	
a. voor kinderopvang	6,5
b. andere bijeenkomstfunctie	4
Celfunctie	
a. cel	12
b. ander verblijfsgebied	6,5
Gezondheidszorgfunctie	
a. bedgebied	12
b. ander verblijfsgebied	6,5
Industriefunctie	6,5
Kantoorfunctie	6,5
Logiesfunctie	
a. in een logiesgebouw	12
b. andere logiesfunctie	12
Onderwijsfunctie	8,5
Sportfunctie	6,5
Winkelfunctie	4
Overige gebruiksfunctie	-

Artikel 3.30 Thermisch comfort:

De toevoer van verse lucht veroorzaakt in de leefzone van een verblijfsgebied een volgens NEN 1087 bepaalde luchtsnelheid die niet groter is dan 0,2 m/s.

Artikel 3.31 Regelbaarheid:

1. Een voorziening voor natuurlijke toevoer van verse lucht is regelbaar in het gebied van 0% tot 30% van de capaciteit als bedoeld in artikel 3.29 en heeft, bepaald volgens NEN 1087, naast een laagste stand van ten hoogste 10% van die capaciteit en een stand van 100% van die capaciteit, ten minste twee regelstanden in het regelgebied die onderling ten minste 10% in capaciteit verschillen.
2. Een voorziening voor mechanische toevoer van verse lucht heeft een dichtstand, is regelbaar in het gebied van 10% tot 100% van de capaciteit als bedoeld in artikel 3.29 en heeft naast een laagste stand van ten hoogste 10% van die capaciteit en een stand van 100% van die capaciteit ten minste een regelstand in het regelgebied.
3. Een voorziening voor toevoer van verse lucht als bedoeld in het eerste en tweede lid mag zelfregelend zijn in het regelgebied.

Artikel 3.32 Luchtverversing overige ruimten:

1. Een gemeenschappelijke verkeersruimte heeft een niet afsluitbare voorziening voor luchtverversing met een volgens NEN 1087 bepaalde capaciteit van ten minste 0,5 dm³/s per m² vloeroppervlakte van die ruimte.
2. Een ruimte met een opstelplaats voor een gasmeter heeft een niet afsluitbare voorziening voor luchtverversing met een volgens NEN 1087 bepaalde capaciteit van ten minste 1 dm³/s per m² vloeroppervlakte van die ruimte, met een minimum van 2 dm³/s.
3. Een schacht voor een lift heeft een niet afsluitbare voorziening voor luchtverversing met een volgens NEN 1087 bepaalde capaciteit van ten minste 3,2 dm³/s per m² vloeroppervlakte van die liftschacht.
4. Een opslagruimte voor huishoudelijk afval met een vloeroppervlakte van meer dan 1,5 m² heeft een niet afsluitbare voorziening voor luchtverversing met een volgens NEN 1087 bepaalde capaciteit van ten minste 10 dm³/s per m² vloeroppervlakte van die ruimte.
5. Een stallingruimte voor motorvoertuigen heeft een niet afsluitbare voorziening voor luchtverversing met een volgens NEN 1087 bepaalde capaciteit van ten minste 3 dm³/s per m² vloeroppervlakte van die ruimte.

Artikel 3.33 Plaats van de opening:

1. De volgens NEN 1087 bepaalde verdunningsfactor van de uitstoot van een afvoervoorziening voor luchtverversing heeft ter plaatse van een instroomopening voor de toevoer van verse lucht voor een voorziening voor luchtverversing als bedoeld in artikel 3.29 ten hoogste de in tabel 3.33 aangegeven waarde. Bij de bepaling van de verdunningsfactor blijven afvoervoorzieningen en belemmeringen die op een ander perceel liggen buiten beschouwing.
2. De volgens NEN 2757 bepaalde verdunningsfactor van de uitstoot van een afvoervoorziening voor rookgas heeft ter plaatse van een instroomopening voor de toevoer van verse lucht voor een voorziening voor luchtverversing als bedoeld in artikel 3.29 ten hoogste de in tabel 3.33 aangegeven waarde. Bij de bepaling van de verdunningsfactor blijven afvoervoorzieningen en belemmeringen die op een ander perceel liggen buiten beschouwing.
3. Een instroomopening en een uitmonding van een voorziening voor luchtverversing liggen op een afstand van ten minste 2 m van de perceelsgrens, gemeten loodrecht op de uitwendige scheidingsconstructie van de gebruiksfunctie. Dit geldt niet voor een in een dak gelegen instroomopening of uitmonding. Indien het perceel waarop de gebruiksfunctie ligt, grenst aan een openbare weg, openbaar water of openbaar groen, wordt die afstand aangehouden tot het hart van die weg, dat water of dat groen.

Artikel 3.34 Luchtkwaliteit:

1. De toevoer van de in artikel 3.29 bedoelde hoeveelheid verse lucht naar een verblijfsgebied vindt rechtstreeks van buiten plaats.
2. In afwijking van het eerste lid mag, bij de toevoer van verse lucht naar een niet-gemeenschappelijk verblijfsgebied, ten hoogste 50% van de in artikel 3.29 bedoelde hoeveelheid via een niet-

gemeenschappelijk verblijfsgebied of niet-gemeenschappelijke verkeersruimte van dezelfde gebruiksfunctie worden aangevoerd.

4. De toevoer van verse lucht naar een schacht voor een lift vindt rechtstreeks van buiten plaats, of via de liftmachineruimte van buiten. Afvoer van binnenlucht uit een dergelijke ruimte vindt rechtstreeks naar buiten plaats, of via de liftmachineruimte naar buiten.
5. De toevoer van verse lucht naar een opslagruimte voor huishoudelijk afval vindt rechtstreeks van buiten plaats en de afvoer van binnenlucht rechtstreeks naar buiten.
7. Ten minste 21 dm³/s van de capaciteit van de afvoer van binnenlucht uit een verblijfsgebied of een verblijfsruimte waarin zich een opstelplaats voor een kooktoestel, als bedoeld in artikel 3.29, vierde lid, bevindt, wordt rechtstreeks naar buiten afgevoerd.
8. De afvoer van binnenlucht uit een toiletruimte of een badruimte vindt rechtstreeks naar buiten plaats.
9. De afvoer van binnenlucht uit een stallingruimte voor motorvoertuigen vindt rechtstreeks naar buiten plaats.

Toetsing

Er wordt geventileerd volgens systeem D (mechanische luchttoevoer en -afvoer).

In de ventilatieberekening zijn opgenomen, om te kunnen voldoen aan de gestelde eisen:

- de vereiste capaciteiten van de mechanische luchttoevoer;
- de netto openingen van overstroomcomponenten volgens NPR 1088 3.2.1;
- de vereiste capaciteiten van de mechanische luchtafvoer.

De plaats van de opening (bepalen verdunningsfactor) is geen onderdeel van deze toetsing.

De ventilatieberekening en het ventilatieverloop zijn volledig weergegeven in bijlage II.

I. Bijlage “Afkorting en symbolen”

In de diverse toetsingen worden de volgende afkortingen en symbolen gebruikt.

Afkorting en symbolen:

BB	Omschrijving volgens Bouwbesluit
GO	Gebruiksoppervlakte
VG	Verblijfsgebied
FG	Functiegebied
vbr	Verblijfsruimte
fr	Functieruimte
bdr	Badruimte
tr	Toiletruimte
br	Bergruimte
mr	Meterruimte
tcr	Technische ruimte
vkr	Verkeersruimte
rvn	Rechtens verkregen niveau
J	Vermenigvuldigingsfactor spuicomponeent

II. Bijlage “Oppervlakten en afmetingen, daglicht, ventilatie en spuiventilatie”

Oppervlakten en afmetingen van ruimten

nr.	Omschrijving	BB	GO [m²]	VG [m²]	FG [m²]	Aantal pers.	VG	FG	Gebruiksfunctie
0.1	Woonkamer	vbr	35,3	35,3		7	1		Logiesfunctie
0.2	Meterkast	mr	0,4						Logiesfunctie
0.3	Toilet	tr	1,8						Logiesfunctie
0.4	Hal / technische ruimte	vk	6,3						Logiesfunctie
0.5	Slaapkamer 1	vbr	12,0	12,0		2	2		Logiesfunctie
0.6	Badkamer 1	bdr	4,5						Logiesfunctie
1.1	Overloop	vk	6,0						Logiesfunctie
1.2	Slaapkamer 2	vbr	9,8	5,8		2	3		Logiesfunctie
1.3	Onbenoemde ruimte	or	7,4						Logiesfunctie
1.4	Slaapkamer 4	vbr	8,7	5,1		2	4		Logiesfunctie
1.5	Badkamer 2	bdr	6,6						Logiesfunctie

Gebruiksfunctie	GO [m²]	Gem. [m²]	GO totaal [m²]	VG [m²]	VG [%]	FG [m²]	Toeg. sector [m² VG]
2. Bijeenkomstfunctie							
3. Celfunctie							
4. Gezondheidszorgfunctie							
5. Industriefunctie							
a. lichte industriefunctie							
b. andere industriefunctie							
6. Kantoorfunctie							
7. Logiesfunctie							
a. in een logiesgebouw							
b. andere logiesfunctie	98,8	6,3	105,1	58,1	55,3		n.v.t.
8. Onderwijsfunctie							
9. Sportfunctie							
10. Winkelfunctie							
11. Overige gebruiksfunctie							
Totaal	98,8	6,3	105,1	58,1			

Verblijfsgebieden

nr.	VG [m²]	Gebruiksfunctie	Aantal pers.
VG1	35,3	Logiesfunctie	7
VG2	12,0	Logiesfunctie	2
VG3	5,8	Logiesfunctie	2
VG4	5,1	Logiesfunctie	2

Toiletruimte(n)

Aantal vereist	1
Aantal gerealiseerd	1
Breedte (h ≥ 2,3 m)	0,9 m
Diepte (h ≥ 2,3 m)	2,1 m

Badruimte(n)

Aantal vereist	1
Aantal gerealiseerd	2
Breedte (h ≥ 2,3 m)	3,6 m
Oppervlak (h ≥ 2,3 m)	6,6 m²

Ventilatie

Overzicht verblijfsgebieden/verblijfsruimten, toilet- en badruimten

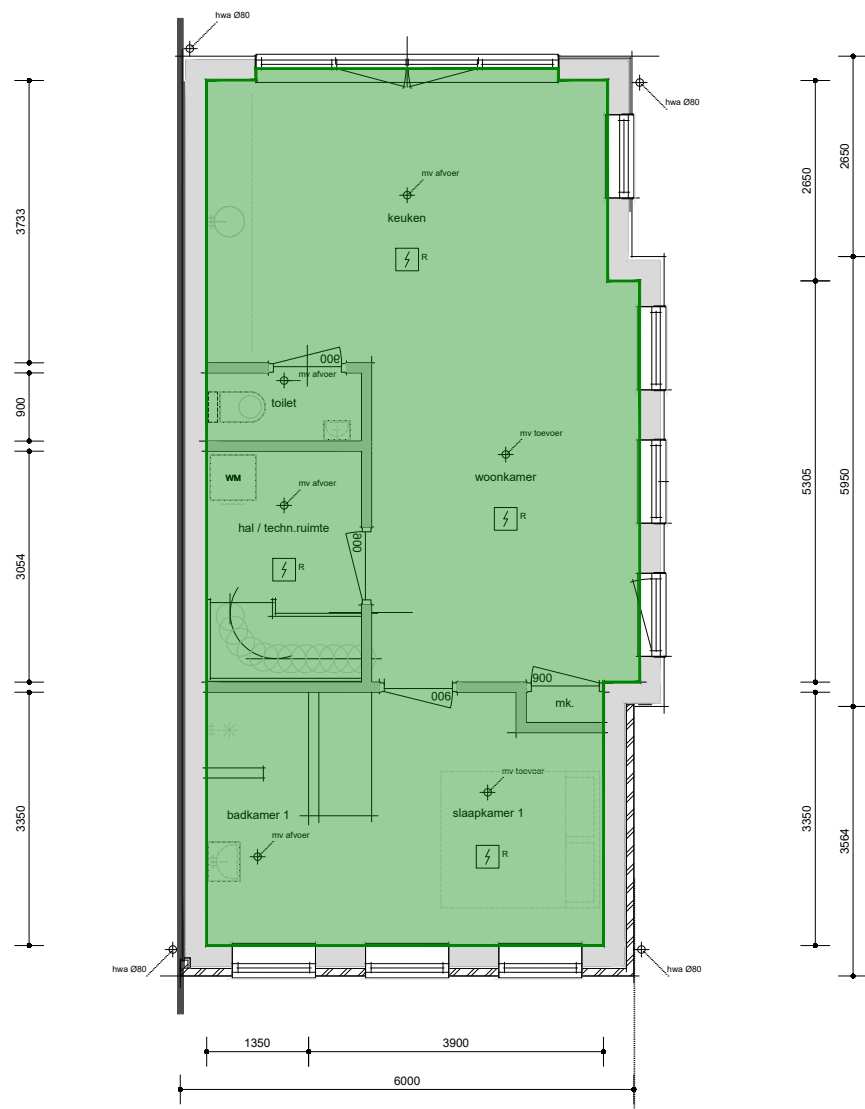
nr.	Omschrijving	BB	Aantal pers.	Eis [dm³/s]	Gerealiseerde toevoer [dm³/s]		Gerealiseerde afvoer [dm³/s]	
					van buiten	overstroom	naar buiten	overstroom
0.1	Woonkamer	vbr	7	84,0	84,0		70,0	14,0
0.3	Toilet	tr		7,0		7,0	7,0	
0.4	Hal / technische ruimte	vk		-		7,0	7,0	
0.5	Slaapkamer 1	vbr	2	24,0	24,0			24,0
0.6	Badkamer 1	bdr		14,0		24,0	24,0	
1.1	Overloop	vk		0,0		55,0	41,0	14,0
1.2	Slaapkamer 2	vbr	2	24,0	24,0			24,0
1.3	Onbenoemde ruimte	or		-	7,0			7,0
1.4	Slaapkamer 4	vbr	2	24,0	24,0			24,0
1.5	Badkamer 2	bdr		14,0		14,0	14,0	
Balans Totaal [dm³/s]					163,0		163,0	

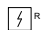
Voorzieningen mechanische luchttoe- en afvoer (gebalanceerde ventilatie)

nr.	Omschrijving	Voorziening toevoer	minimaal [dm³/s]	Voorziening afvoer	minimaal [dm³/s]
0.1	Woonkamer	mechanische toevoer	84,0	mechanische afvoer	70,0
0.3	Toilet			mechanische afvoer	7,0
0.4	Hal / technische ruimte			mechanische afvoer	7,0
0.5	Slaapkamer 1	mechanische toevoer	24,0		
0.6	Badkamer 1			mechanische afvoer	24,0
1.1	Overloop			mechanische afvoer	41,0
1.2	Slaapkamer 2	mechanische toevoer	24,0		
1.3	Onbenoemde ruimte	mechanische toevoer	7,0		
1.4	Slaapkamer 4	mechanische toevoer	24,0		
1.5	Badkamer 2			mechanische afvoer	14,0

Voorzieningen luchtverstrooiing (spleethoogtes binnendeuren)

nr.	Omschrijving	Toevoer				Afvoer			
		[dm³/s]	A _{netto} [cm²]	Dagmaat [cm]	Hoogte [cm]	[dm³/s]	A _{netto} [cm²]	Dagmaat [cm]	Hoogte [cm]
0.1	Woonkamer					14,0	168,0	90	1,87
0.3	Toilet	7,0	84,0	90	0,93				
0.4	Hal / technische ruimte	7,0	84,0	90	0,93				
0.5	Slaapkamer 1					24,0	288,0	90	3,20
0.6	Badkamer 1	24,0	288,0		n.v.t.				
1.1	Overloop	55,0	660,0	270	2,44	14,0	168,0		n.v.t.
1.2	Slaapkamer 2					24,0	288,0	90	3,20
1.3	Onbenoemde ruimte					7,0	84,0	90	0,93
1.4	Slaapkamer 4					24,0	288,0	90	3,20
1.5	Badkamer 2	14,0	168,0	90	1,87				




 rookmelder,
conform NEN 2555

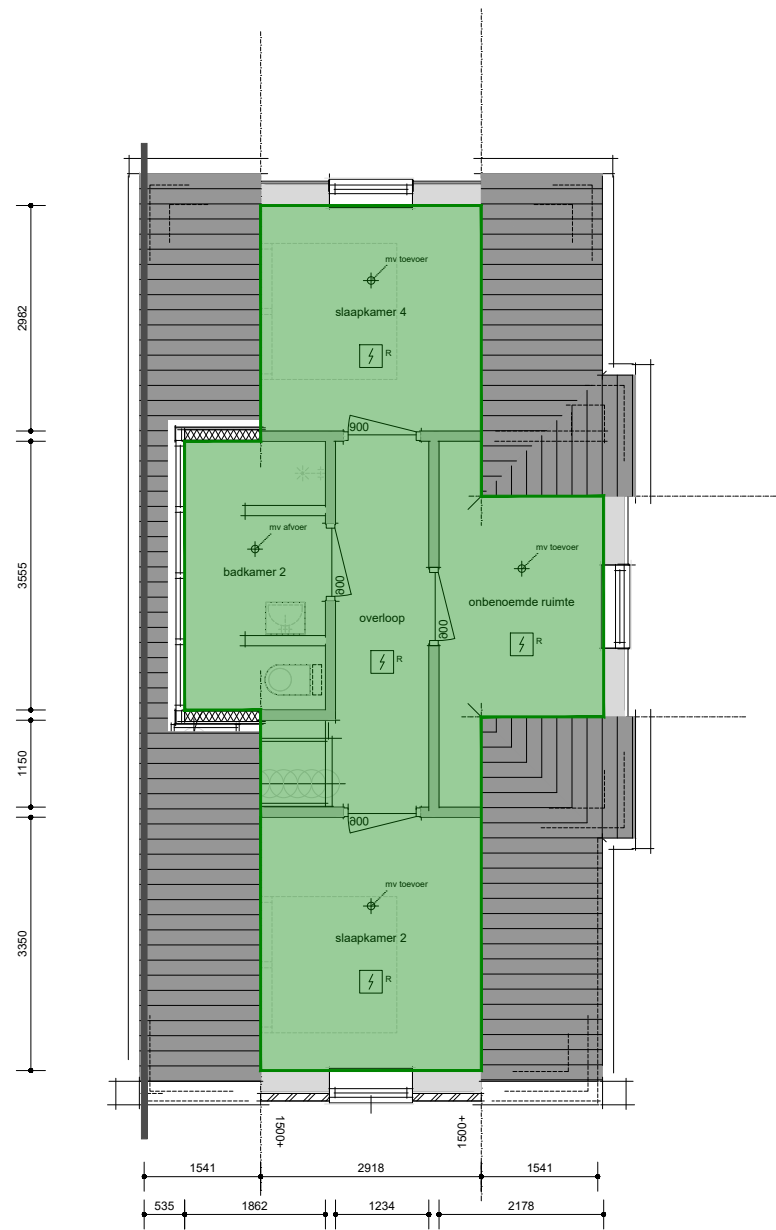
wateropname wanden toilet en badkamer,
conform bouwbesluit artikel 3.28 en NEN 2778.

trappen: : begane grond - eerste verdieping
te overbruggen hoogte : 2741mm
aantrede : 185mm
optrede : max. 210mm (totaal 13)
leuning : aan beide zijden trap, hoog 850+ vk. trede
hekwerk : hoog 1000+vk.trede, spijlen Ø10, h.o.h. 100mm
materiaal : n.t.b.

let op! welstuk 10mm boven bk. afgewerkte eerste verdiepingvloer

Oppervlakte : 75m2
Inhoud : 335m3
GO : 125m2
VG : 75m2

 wand: 30min. BWDBO



Renvooi - Gebruiksfuncties

 logiesfunctie

Onderwerp: Gebruiksooppervlakte volgens NEN 2580

Project: Nieuwbouw recreatiewoning Laone 23a

Adres: Laone 23a / Jonkersweegje te Renesse

Tekening: Begane grond & eerste verdieping

Projectnr.: 2220759

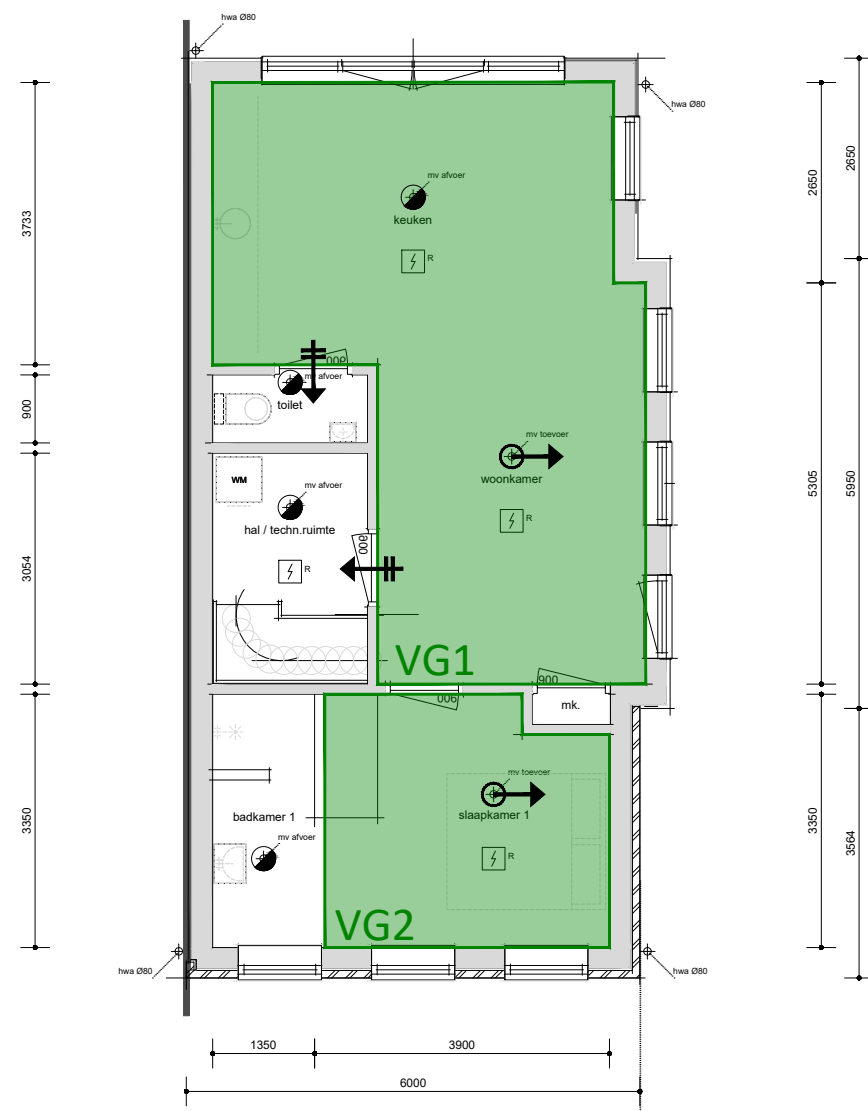
Bladnummer: GO 01

Schaal: 1:100

Formaat: A3

S&W
Bouwkundig
Ingenieurs

BOUWFYSICA



⚡ R rookmelder,
conform NEN 2555

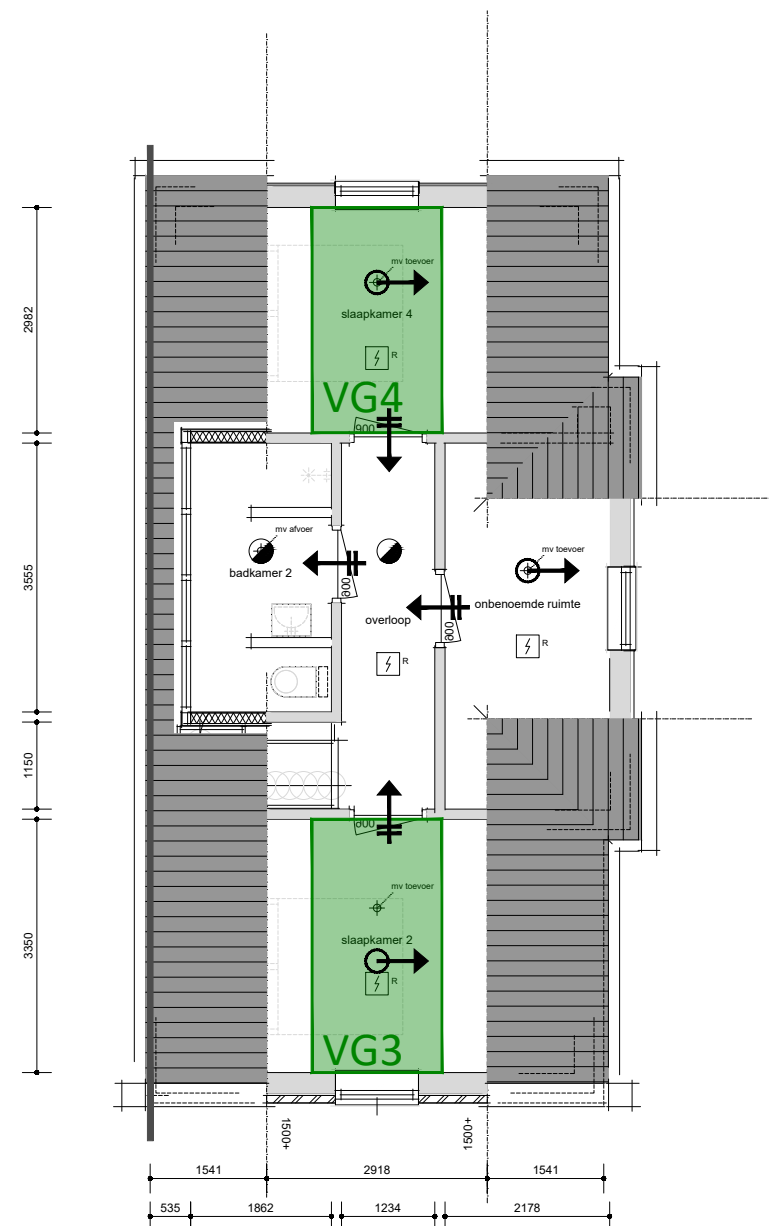
wateropname wanden toilet en badkamer,
conform bouwbesluit artikel 3.28 en NEN 2778.

trappen:
te overbruggen hoogte : 2741mm
aantrede : 185mm
optrede : max. 210mm (totaal 13)
leuning : aan beide zijden trap, hoog 850+ vk. trede
hekwerk : hoog 1000+vk.trede, spijlen Ø10, h.o.h. 100mm
materiaal : n.t.b.

let op! welstuk 10mm boven bk. afgewerkte eerste verdieplingsvloer

Oppervlakte : 75m2
Inhoud : 335m3
GO : 125m2
VG : 75m2

— wand: 30min. BWDBO



Renvooi - Gebruiksfuncties

logiesfunctie

→ natuurlijke luchttoevoer
→ luchttoevoer via overstroom
→ mechanische luchttoevoer
→ mechanische luchtafvoer

NB: plaatsing ventilatiesymbolen is indicatief

Onderwerp: Verblijfsgebieden/functiegebieden

Project: Nieuwbouw recreatiewoning Laone 23a

Adres: Laone 23a / Jonkersweegje te Renesse

Tekening: Begane grond & eerste verdieping

Projectnr.: 2220759

Bladnummer: VG 01

Schaal: 1:100

Formaat: A3

S&W
Bouwkundig
Ingenieurs

BOUWFYSICA